

제 1 교시

국어 영역

[1~3] 다음 글을 읽고 물음에 답하시오.

글을 읽으려면 글자 읽기, 요약, 추론 등의 읽기 기능, 어휘력, 읽기 흥미나 동기 등이 필요하다. 글 읽는 능력이 발달하려면 읽기에 필요한 이러한 요소를 잘 갖추어야 한다.

읽기 요소들 중 어휘력 발달에 관한 연구들에서는, 학년이 올라감에 따라 ㉠ 어휘력이 높은 학생들과 ㉡ 어휘력이 낮은 학생들 간의 어휘력 격차가 점점 더 커짐이 보고되었다. 여기서 어휘력 격차는 읽기의 양과 관련된다. 즉 어휘력이 높으면 이를 바탕으로 점점 더 많이 읽게 되고, 많이 읽을수록 글 속의 어휘를 습득할 기회가 많아지며, 이것이 다시 어휘력을 높인다는 것이다. 반대로, 어휘력이 부족하면 읽는 양도 적어지고 어휘 습득의 기회도 줄어 다시 어휘력이 상대적으로 부족하게 됨으로써, 나중에는 커져 버린 격차를 극복하는 데에 많은 노력이 필요하게 된다.

이렇게 읽기 요소를 잘 갖춘 독자는 점점 더 잘 읽게 되어 그렇지 않은 독자와의 차이가 갈수록 커지게 되는데, 이를 매튜 효과로 설명하기도 한다. 매튜 효과란 사회적 명성이나 물질적 자산이 많을수록 그로 인해 더 많이 가지게 되고, 그 결과 그렇지 않은 사람과의 차이가 점점 커지는 현상을 일컫는다. 이는 주로 사회학에서 사용되었으나 읽기에도 적용된다.

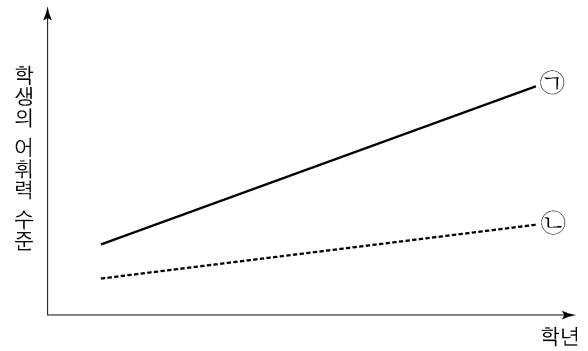
그러나 ㉢ 글 읽는 능력을 매튜 효과로만 설명하는 데에는 문제가 있다. 우선, 읽기와 관련된 요소들에서 매튜 효과가 항상 나타나는 것은 아니다. 인지나 정서의 발달은 개인마다 다르며, 한 개인 안에서도 그 속도는 시기마다 다르기 때문이다. 예컨대 읽기 흥미나 동기의 경우, 어릴 때는 상승 곡선을 그리며 발달하다가 어느 시기부터 떨어지기도 한다. 또한 읽기 요소들은 상호 간에 영향을 미쳐 매튜 효과와 다른 결과를 낳기도 한다. 가령 읽기 기능이 부족한 독자라 하더라도 읽기 흥미나 동기가 높은 경우 이것이 읽기 기능의 발달을 견인할 수 있다.

그럼에도 불구하고 읽기를 매튜 효과로 설명하는 연구는 단순히 지능의 차이에 따라 글 읽는 능력이 달라진다고 보던 관점에서 벗어나, 읽기 요소들이 글을 잘 읽도록 하는 중요한 동력임을 인식하게 하는 계기가 되었다.

1. 윗글의 내용과 일치하지 않는 것은?

- ① 읽기 기능에는 어휘력, 읽기 흥미나 동기 등이 포함된다.
- ② 매튜 효과에 따르면 읽기 요소를 잘 갖추수록 더 잘 읽게 된다.
- ③ 매튜 효과는 주로 사회학에서 사용되는 개념이었다.
- ④ 읽기 요소는 다른 읽기 요소들에 영향을 미치기도 한다.
- ⑤ 읽기 연구에서 매튜 효과는 읽기 요소의 가치를 인식하게 했다.

2. 다음은 어휘력 발달에서 나타나는 매튜 효과를 도식화한 것이다. [A]를 바탕으로 ㉠과 ㉡에 대해 이해한 것으로 가장 적절한 것은?



- ① ㉠은 ㉡에 비해 읽기 양이 적지만 어휘력은 더 큰 폭으로 높아진다.
- ② ㉡은 학년이 올라갈수록 ㉠과의 어휘력 격차를 줄일 수 있는 가능성이 커진다.
- ③ ㉡은 학년이 올라가면 ㉠에 비해 적은 노력으로도 어휘력 부족에서 벗어날 수 있다.
- ④ ㉠과 ㉡ 간의 어휘력 격차가 점점 커지는 것은 지능의 차이 때문이다.
- ⑤ ㉠과 ㉡ 간의 어휘력 격차가 점점 커지는 것은 읽기 양의 차이가 누적되기 때문이다.

3. <보기>의 관점에서 ㉢를 뒷받침할 수 있는 내용으로 가장 적절한 것은? [3점]

< 보 기 >

인간의 사고는 자연적으로 발달하기보다는 공동체 내 언어적 상호 작용에 의해 발달한다. 따라서 고차적 사고에 속하는 읽기도 타인과 상호 작용함으로써 점진적으로 발달한다.

- ① 읽기 발달의 속도는 한 개인 안에서도 시기마다 다르다.
- ② 읽기 발달은 읽기 속도나 취향 등 개인차에 따라 각기 다르다.
- ③ 읽기 흥미나 동기 등은 타고난 개인적 성향으로서 변하지 않는다.
- ④ 읽기 발달은 개인의 읽기 경험을 공유하는 사회적 환경에 따라 달라질 수 있다.
- ⑤ 충분한 시간과 몰입할 수 있는 장소가 주어진다면 혼자서도 읽기를 잘할 수 있다.

[4~9] 다음 글을 읽고 물음에 답하시오.

(가)

전국 시대의 혼란을 종식한 진(秦)은 분서갱유를 단행하며 사상 통제를 ㉠ 기도했다. 당시 권력자였던 이사(李斯)에게 역사 지식은 전통만 따지는 허언이었고, 학문은 법과 제도에 대해 논란을 일으키는 원인에 불과했다. 이에 따라 전국 시대의 『순자』처럼 다른 사상을 비판적으로 ㉡ 흡수하여 통합 학문의 틀을 보여 준 분위기는 일시적으로 약화되었다. 이에 한(漢) 초기 사상가들의 과제는 진의 멸망 원인을 분석하고 이에 기초한 안정적 통치 방안을 제시하며, 힘의 지배를 ㉢ 숭상하던 당시 지배 세력의 태도를 극복하는 것이었다. 이러한 과제에 부응한 대표적 사상가는 육가(陸賈)였다.

순자의 학문을 계승한 그는 한 고조의 치국 계책 요구에 부응해 『신어』를 저술하였다. 이 책을 통해 그는 진의 단명 원인을 가혹한 형벌의 남용, 법률에만 의거한 통치, 군주의 교만과 사치, 그리고 현명하지 못한 인재 등용 등으로 지적하고, 진의 사상 통제가 낳은 폐해를 거론하며 한 고조에게 지식과 학문이 중요함을 설득하고자 하였다. 그에게 지식의 핵심은 현실 정치에 도움을 주는 역사 지식이었다. 그는 역사를 관통하는 자연의 이치에 따라 천문·지리·인사 등 천하의 모든 일을 포괄한다는 ㉣ 통물(統物)과, 역사 변화 과정에 대한 통찰로서 상황에 맞는 조치를 취하고 기존 규정을 고수하지 않는다는 ㉤ 통변(通變)을 제시하였다. 통물과 통변이 정치의 세계에 드러나는 것이 ㉥ 인의(仁義)라고 파악한 그는 힘에 의한 권력 창출을 긍정하면서도 권력의 유지와 확장을 위한 왕도 정치를 제안하며 인의의 실현을 위해 유교 이념과 현실 정치의 결합을 시도하였다.

인의가 실현되는 정치를 위해 육가는 유교의 범위를 벗어나지 않는 한에서 타 사상을 수용하였다. 예와 질서를 중시하며 교화의 정치를 강조하는 유교를 중심으로 도가의 무위와 법가의 권세를 끌어들이었다. 그에게 무위는 형벌을 가벼이 하고 군주의 수양을 강조하는 것으로 평온한 통치의 결과를 의미했고, 권세도 현명한 신하의 임용을 통해 정치권력의 안정을 도모하는 방향성을 가진 것이었기에 원래의 그것과는 차별된 것이었다.

육가의 사상은 과도한 융통성으로 사상적 정체성이 문제가 되기도 했지만, 군주의 정치 행위에 따라 천명이 결정됨을 지적하고 인의의 실현을 강조한 통합의 사상이었다. 그의 사상은 한 무제 이후 유교 독존의 시대를 여는 데 기여하였다.

(나)

조선 초기에 진행된 고려 관련 역사서 편찬은 고려 멸망의 필연성과 조선 건국의 정당성을 드러내는 작업이었다. 편찬자들은 다양한 방식으로 고려와 조선의 차별성을 부각하고, 고려보다 조선이 뛰어난 점을 설득하고자 하였다.

태조의 명으로 고려 말에 찬술되었던 자료들을 모아 고려에 관한 역사서가 편찬되었지만, 왕실이 아닌 편찬자의 주관 ㉦ 개입되었다는 비판이 제기되는 등 여러 문제점이 지적되었다. 이에 태종은 고려의 역사서를 다시 만들라는 명을 내렸다. 이후 고려의 용어들을 그대로 신자는 주장과 유교적 사대주의에 따른

명분에 맞추어 고쳐 쓰자는 주장이 맞서는 등 세종 때까지도 논란이 ㉧ 계속되었지만, 문종 대에 이르러 『고려사』 편찬이 완성되었다. 이 과정에서 역사 연구에 관심을 기울인 세종은 경서(經書)가 학문의 근본이라면 역사서는 학문을 현실에서 구현하는 것으로 파악하고, 집현전 학자들과의 경연을 통해 경서와 역사서에 대한 이해를 쌓아 갔다.

이런 분위기에서 세종은 중국과 우리나라의 흥망성쇠를 담은 『치평요람』의 편찬을 명하였고, 집현전 학자들은 원(元)까지의 중국 역사와 고려까지의 우리 역사를 정리하였다. 정리 과정에서 주자학적 역사관이 담긴 『자치통감강목』에 따라 역대 국가를 정통과 비정통으로 구분했지만, 편찬 형식 측면에서는 강목체를 따르지 않았다. 또한 올바른 정치의 여부에 따라 국가의 운명이 다하고 천명이 옮겨 간다는 내용을 드러내고자 기존 역사서와 달리 국가 간 전쟁과 외교 문제, 국가 말기의 혼란과 새 국가 초기의 혼란 수습 등을 부각하였다.

이러한 편찬 방식은 국가의 흥망성쇠를 거울삼아 국가를 잘 운영하겠다는 목적 이외에 새 국가의 토대를 마련하려는 의도가 전제된 것이었다. 이런 의도가 집중적으로 반영된 곳은 『치평요람』의 『국조(國朝)』 부분이었다. 이 부분의 편찬자들은 유교적 시각에서 고려 정치를 바라보며 불교 사상의 폐단을 비롯한 문제점들을 다각도로 드러냈고, 이를 통해 유교적 사회로의 변화를 주장하였다. 이성계의 능력과 업적을 담기는 했지만 이것이 조선 건국을 정당화하기에는 불충분했기에 세종은 역사적 사실을 배경으로 조선 왕조의 우수성을 부각한 『용비어천가』의 편찬을 지시했다. 이는 왕조의 우수성과 정통성을 경전과 역사의 다양한 근거를 통해 보여 주고자 한 것이었다.

4. (가)와 (나)의 차이점을 중심으로 두 글을 비교하며 읽는 방법으로 가장 적절한 것은?

- ① (가)는 한(漢)에서, (나)는 조선에서 쓰인 책을 설명하고 있으니, 시대 상황과 사상이 책에 반영된 양상을 비교하며 읽는다.
- ② (가)는 피지배 계층을, (나)는 지배 계층을 대상으로 한 책을 설명하고 있으니, 예상 독자의 반응 양상을 비교하며 읽는다.
- ③ (가)는 동일한 시대에, (나)는 서로 다른 시대에 쓰인 책들을 설명하고 있으니, 시대에 따른 창작 환경을 비교하며 읽는다.
- ④ (가)는 학문적 성격의, (나)는 실용적 성격의 책을 설명하고 있으니, 다양한 분야의 책에 담긴 보편성을 확인하며 읽는다.
- ⑤ (가)는 국가 주도로, (나)는 개인 주도로 편찬된 책들을 설명하고 있으니, 각 주체별 관심 분야의 차이를 확인하며 읽는다.

5. (가), (나)의 내용과 일치하지 않는 것은?

- ① 진의 권력자인 이사는 역사 지식과 학문을 부정적인 것으로 인식하였다.
- ② 전국 시대에는 『순자』처럼 여러 사상을 통합하려는 학문 경향이 있었다.
- ③ 『치평요람』은 『자치통감강목』의 편찬 형식에 따라 역대 국가를 정통과 비정통으로 구분하여 정리하였다.
- ④ 『치평요람』의 「국조」는 고려의 문제점들을 보임으로써 사회의 변화를 이끌어야 한다는 주장을 드러내었다.
- ⑤ 『용비어천가』에는 조선 왕조의 우수성을 드러내고 건국의 정당성을 확보하려는 목적이 담겨 있다.

6. ㉠~㉣에 대한 이해로 가장 적절한 것은?

- ① ㉠은 역사 속에서 각광을 받았던 학문 분야들의 개별적 특징을 이해한 것이다.
- ② ㉡은 도가나 법가 사상을 중심 이념으로 삼아 정치 상황의 변화에 대응하려는 것이다.
- ③ ㉢은 현명한 신하의 임용과 엄한 형벌의 집행을 전제로 한 평온한 정치의 결과를 의미한다.
- ④ ㉣은 군주가 부단한 수양과 안정된 권력을 바탕으로 교화의 정치를 펼쳐야 실현되는 것이다.
- ⑤ ㉠과 ㉡은 역사 지식과 현실 정치를 긴밀히 연결하여 힘으로 권력을 창출하는 것을 의미한다.

7. 밑줄에서 '육가'와 '집현전 학자들'이 공통적으로 드러내고자 한 내용에 해당하는 것만을 <보기>에서 있는 대로 고른 것은?

<보 기>

ㄱ. 옛 국가의 역사를 거울삼아 새 국가를 안정적으로 통치 하도록 한다.

ㄴ. 옛 국가의 멸망 원인은 잘못된 정치 운영에 있지 않고 새 국가로 천명이 옮겨 온 것에 있다.

ㄷ. 옛 국가에서 드러난 사상적 공백을 채우기 위해 새 국가의 군주는 유교에 따라 통치하도록 한다.

- ① ㄱ
- ② ㄴ
- ③ ㄱ, ㄴ
- ④ ㄱ, ㄷ
- ⑤ ㄴ, ㄷ

8. <보기>는 동양 역사가들의 견해이다. <보기>를 바탕으로 (가), (나)를 이해한 내용으로 적절하지 않은 것은? [3점]

<보 기>

ㄱ. 대부분 옛일의 성패를 논하기 좋아하고 그 일의 진위를 자세히 살피지 않는다. 하지만 진위를 분명히 한 후에야 성패가 어긋나지 않을 수 있다. 이는 역사 서술의 근원인 자료를 바로잡고 깨끗이 한다는 뜻이다.

ㄴ. 고금의 흥망은 현실의 객관적 형세인 시세의 흐름에 따르는 것이며, 사림(士林)의 재주와 덕행으로 말미암은 것은 아니었다. 그러므로 천하의 일은 시세가 제일 중요하고, 행복과 불행이 다음이며, 옳고 그름의 구분은 마지막이라고 하는 것이다.

ㄷ. 도(道)의 본체는 경서에 있지만 그것의 큰 쓰임은 역사서에 담겨 있다. 역사란 선을 높이고 악을 낮추며 선을 권면하고 악을 징계하는 것이다.

- ① ㄱ의 관점에 따르면, 『신어』에 제시된 진의 멸망 원인에 대한 지적은 관련 내용의 진위에 대한 명확한 판별 이후에 이루어져야 하는 것이겠군.
- ② ㄱ의 관점에 따르면, 『고려사』 편찬 과정에서 고려의 용어를 고쳐 쓰자고 한 의견은 역사 서술의 근원인 자료를 바로잡고 깨끗이 하자는 것이라고 볼 수 있겠군.
- ③ ㄴ의 관점에 따르면, 『치평요람』에 서술된 국가의 흥망은 그 원인이 인물들의 능력보다는 객관적 형세인 시세의 흐름에 있다고 보아야겠군.
- ④ ㄷ의 관점에 따르면, 『신어』에 제시된 진에 대한 비판은 악을 낮추고 징계하는 것으로 볼 수 있겠군.
- ⑤ ㄷ의 관점에 따르면, 『치평요람』 편찬과 관련한 세종의 생각에서 학문의 근본은 도의 본체에, 현실에서 학문의 구현은 도의 큰 쓰임에 대응하겠군.

9. 문맥상 ㉠~㉣와 바꿔 쓰기에 적절하지 않은 것은?

- ① ㉠: 피했다
- ② ㉡: 받아들여
- ③ ㉢: 믿던
- ④ ㉣: 끼어들었다는
- ⑤ ㉣: 이어졌지만

[22~27] 다음 글을 읽고 물음에 답하시오.

(가)

강호에 봄이 드니 이 몸이 일이 많다
나는 그물 잡고 아이는 밭을 가니
뒷 뒀에 엄기는 약을 언제 캐려 하나니 <제1수>

샷갓에 도롱이 입고 세우(細雨) 중에 호미 메고
산전을 홀매다가 녹음에 누웠으니
목동이 우양을 몰아다가 잠든 나를 깨와다 <제2수>

대추 불 붉은 곶에 밤은 어이 떨어지며
벼 벤 그루에 게는 어이 내리시고
술 익자 체 장수 돌아가니 아니 먹고 어이리 <제3수>

피에는 새 다 꽃고 들에는 갈 이 없다
외로운 배에 샷갓 쓴 저 늙은이
남대에 맛이 깊도다 눈 깊은 줄 아는가 <제4수>
- 황희, 「사시가」 -

(나)

건곤이 얼어붙어 삭풍이 몹시 부니
하루 쫓다 한들 열흘 추위 어찌할꼬
은침을 빼내어 오색실 꿰어 놓고
임의 터진 옷을 입고자 하건마는
㉠ 천문구중(天門九重)에 갈 길이 아득하니
아녀자 깊은 정을 임이 언제 살피실꼬
㉡ 음력 선달 거의로다 새봄이면 늦으리라
동짓날 자정이 지난밤에 돌아오니
만호천문(萬戶千門)이 차례로 연다 하되
자물쇠를 굳게 잠가 동방(洞房)을 닫았으니
눈 위에 서리는 얼마나 녹았으며
뜰 가의 매화는 몇 송이 피었는고
㉢ 간장이 다 썩어 뉘조차 그쳤으니
천 줄기 원루(怨淚)는 피 되어 솟아나고
반벽청등(半壁靑燈)은 빛조차 어두워라
황금이 많으면 매부(買賦)나 하련마는
㉣ 백일(白日)이 무정하니 뒤집힌 동이에 비칠쏘냐
평생에 쌓은 죄는 다 나의 탓이로되
언어에 공교 없고 눈치 몰라 다닌 일을
풀어서 헤여 보고 다시금 생각거든
조물주의 처분을 누구에게 물으리오
사창 매화 달에 가는 한숨 다시 짓고
㉤ 은쟁(銀箏)을 꺼내어 원곡(怨曲)을 슬피 타니
주현(朱絃) 끊어져 다시 잇기 어려워라
차라리 죽어서 자규의 냇이 되어
밤마다 이화에 피눈물 울어 내어
오경에 잔월(殘月)을 섞어 임의 잠을 깨우리라
- 조우인, 「자도사」 -

(다)

그 집은 그 집 아이들에게 작은 우주였다. 그곳에는 많은 비밀이 있었다. 자연 속에는 눈에 보이는 것 말고도 눈에 보이지 않는 무한한 비밀이 감춰져 있었다. 그는 그 집에서 크면서 자연 속에 감춰진 **비밀들**을 깨달아 갔다.

석양의 북새, 혹은 낮게 깔리는 굴뚝 연기를 보고 그는 비설 거지를 했다. 그런 다음 날은 틀림없이 비가 올 것이므로. 비가 온 날 저녁에는 또 지렁이가 밤새 운다는 것을 그는 알고 있었다. 똑뚜르 똑뚜르 하는 지렁이 울음소리. 냄새와 소리와 맛과 색깔과 형태 들이 그 집에서는 선명했다. 모든 것들이 말이다. 왜냐하면 봄과 여름과 가을과 겨울과 아침과 낮과 저녁과 밤이 그 집에서는 뚜렷했으므로. 자연이 그러한 것처럼 사람들의 삶이 명료했다.

이제 그 집을 떠난 그에게는 모든 것이 불분명하다. 아침과 저녁이 불분명하고 사계절이 불분명하고 오감이 불분명하다. 병원에서 태어나 수십 군데 이사를 다니고 나서 겨우 장만한 아파트. 그 사각진 콘크리트 벽 속에 살고 있는 그의 아이는 여름에 긴팔 옷을 입고 겨울에 반팔 옷을 입는다.

돈은 은행에서 나고 먹을 것은 슈퍼에서 나는 것으로 아는 아이는, 수박이 어느 계절의 과일인지 분간하지 못하는 아이는 그래서 봄 여름 가을 겨울을 알지 못한다. 아침 저녁의 냄새와 소리와 맛과 형태와 색깔이 어떻게 다른지 알지 못한다.

어머니의 부음을 듣고 그는 그가 나고 성장한 그 노란 집으로 갔다. 팔 남매를 낳고 기르느라 조그마해질 대로 조그마해진 어머니는 바로 자신의 아이들을 낳았던 그 자리에 자신의 몸을 부려 놓고 있었다.

그 집, 노란 그 집에 탄생과 죽음이 있었다. 그 집 안주인의 죽음 이후 그 집은 적막해졌다. 아무도 그 집에 들어와 살지 않을 것이며 누구도 아이를 그 집에서 낳지 않을 것이며 그러므로 죽음 또한 그 집에서는 일어나지 않을 것이다. 그 집의 역사는 그렇게 끝이 난 것이다.

우리들의 어머니의 죽음과 함께 조왕신과 성주신이 살지 않는 우리들의 집은 이제 적막하다. 더 이상의 탄생과 죽음이 없는 우리들의 집은 쓸쓸하다.

우리는 오늘 밤도 쓸쓸한 집으로 돌아들 간다.

- 공선옥, 「그 시절 우리들의 집」 -

22. (가)~(다)의 공통점으로 가장 적절한 것은?

- ① 어조의 변화를 통해 긴장감을 조성하고 있다.
- ② 자연과 인간의 대비를 통해 세태를 비판하고 있다.
- ③ 대상과의 문답을 통해 주제 의식을 부각하고 있다.
- ④ 초월적 공간을 설정하여 고조된 감정을 드러내고 있다.
- ⑤ 시간을 나타내는 표현을 활용하여 내용을 전개하고 있다.

23. (가)의 시상 전개에 대한 설명으로 가장 적절한 것은?

- ① <제1수>의 초장, 중장은 풍경 묘사이고, 종장은 이에 대한 감상의 표현이다.
- ② <제2수>의 초장, 중장은 인물의 행위가 순차적으로 나열된 것이다.
- ③ <제2수>의 초장과 중장에 있는 인물의 행위는 <제3수>의 초장에서 그 결과로 나타난다.
- ④ <제3수>의 초장의 장면은 중장과 인과적 관계로 연결된다.
- ⑤ <제4수>의 초장의 동적인 분위기는 중장의 정적인 분위기로 전환된다.

24. <보기>에 따라 (나)의 ㉠~㉣을 이해한 내용으로 적절하지 않은 것은?

<보 기>

선생님: 이 작품의 제목에 쓰인 '자도(自悼)'는 '자신을 애도한다'는 뜻으로, 죽음에 견줄 만큼의 극단적인 슬픔을 드러낸 것입니다. 이 점에 주목하여 작품을 읽어 봅시다.

- ① ㉠을 통해, 입과 만날 가능성이 희박하다는 비관적 인식이 자신을 애도하게 만든 배경임을 알 수 있어요.
- ② ㉡을 통해, 새봄을 맞이하여 이별의 슬픔을 극복하기 위해 마음을 다잡으려 노력하고 있음을 알 수 있어요.
- ③ ㉢을 통해, 입에 대한 사무치는 그리움이 너무나 커서 자신을 애도할 수밖에 없는 상황임을 알 수 있어요.
- ④ ㉣을 통해, 무정한 입 때문에 자신의 처지가 바뀔 가능성이 없음을 깨닫고 좌절감을 느끼고 있음을 알 수 있어요.
- ⑤ ㉣을 통해, 입을 향한 원망의 마음을 음악으로 표현하여 내면의 슬픔을 토로하고 있음을 알 수 있어요.

25. (가)와 (나)의 시어에 대한 이해로 가장 적절한 것은?

- ① (가)의 '늑음'은 평온한 분위기의, (나)의 '동방'은 암울한 분위기의 장소이다.
- ② (가)의 '언제'는 미래의 어느 시기를, (나)의 '언제'는 과거의 어느 시기를 가리킨다.
- ③ (가)의 '새'와 (나)의 '자귀'는 모두 화자의 감정이 이입된 대상물이다.
- ④ (가)의 '잠든 나'의 '잠'과 (나)의 '입의 잠'은 모두 꿈을 통해서라도 소망을 실현하기 위한 매개이다.
- ⑤ (가)의 '돌아가니'와 (나)의 '돌아오니'는 모두 화자가 새로운 상황에 기대감을 갖는 계기이다.

26. [비밀들]을 중심으로 (다)를 이해한 내용으로 적절하지 않은 것은?

- ① '그 집'을 떠난 후 그의 오감이 불분명한 것은 비밀들이 그의 '아파트'에 감춰져 있기 때문이다.
- ② '그 집 아이들'은 '그 집'에서 '낮게 깔리는 굴뚝 연기'에 감춰진 '비'에 관한 비밀들을 깨달을 수 있었다.
- ③ '그의 아이'가 '여름에 긴팔 옷을 입고 겨울에 반팔 옷을 입는' 것은 비밀들을 모르고 살아가는 모습을 보여 준다.
- ④ '그 집'의 역사가 어머니의 죽음 후 끝났다고 한 것은 비밀들과 함께할 사람들의 '탄생과 죽음'이 사라졌기 때문이다.
- ⑤ '그 사각진 콘크리트 벽 속'에 사는 '그의 아이'는 비밀들을 알아차릴 줄 아는 감각을 익히지 못해 삶이 불분명하다.

27. <보기>를 참고하여 (가)~(다)를 감상한 내용으로 적절하지 않은 것은? [3점]

<보 기>

시조, 가사, 수필에서 작가는 대개 1인칭으로 나타나므로 작가 정보를 활용하면 작품을 더 풍부하게 해석할 수 있다. 그런데 작가는 자신을 다른 인물로 상정하여 표현하기도 한다. 이 경우에도 작가를 그 인물에 투영해서 읽을 수 있다. (가)는 작가가 나이 들어 벼슬에서 물러나 전원에서 생활하며 지은 시조라는 점, (나)는 작가가 임금에게 충언하는 시를 쓴 죄로 옥에 갇혔을 때 지은 가사라는 점, (다)는 작가가 시골에서 성장한 경험을 반영하여 쓴 수필이라는 점을 고려하여 작품을 해석할 수 있다.

- ① (가)의 '저 늙은이'가 작가라면, 전체적으로 이 작품은 연로한 작가가 느끼는 전원생활의 흥취를 드러낸 것이겠군.
- ② (가)의 '저 늙은이'가 작가가 아니라면, <제4수>는 '늬대'의 깊은 맛에 몰입하며 '나'와는 달리 한가롭게 지내는 인물에 대한 심리적 거리감을 드러낸 것이겠군.
- ③ (나)의 '아녀자'가 작가라면, 이 작품은 '은침'과 '오색실'로 '입의 터진 옷'을 깎는 상황을 설정하여 임금에 대한 굳은 충심을 표현한 것이겠군.
- ④ (다)의 '그'가 작가라면, 이 작품은 '그 집'에서 성장하고 떠났던 자신의 경험을 타인의 것처럼 전달함으로써 개인적인 경험에 거리를 두고 객관화하여 표현한 것이겠군.
- ⑤ (다)의 '우리들'에 작가 자신이 포함되므로, 이 작품은 작가 자신의 개인적 경험을 확장하여 유사한 경험을 가진 독자들의 공감을 이끌어 내려 한 것이겠군.

[38~42] (가)는 비평문을 쓰기 위해 학생들이 나는 대화이고, (나)는 이를 바탕으로 작성한 초고이다. 물음에 답하시오.

(가)

학생 1: '디스토피아 작품의 인기 현상'에 대한 글을 쓰기 위해 오늘 함께 이야기하기로 했는데 자료 좀 찾아봤어? 우리 동아리 이름으로 교지에 실을 글이니까 어떤 내용으로 구성하면 좋을지 이야기해 보자.

학생 2: 디스토피아의 정의부터 확인하고 시작하면 어떨까?

학생 1: 내가 그럴 줄 알고 사전에 찾아봤지. 디스토피아는 유토피아랑 반대되는 뜻으로 암울한 미래상을 의미해.

학생 3: 나는 기사를 검색해 봤는데 현실의 문제를 소재로 디스토피아적 세계를 형상화한 영화나 드라마가 요즘 엄청난 인기를 끌고 있다고 하더라고.

학생 2: ㉠ 나도 주변 친구들이 디스토피아 작품의 각종 소품을 사는 걸 보고 인기를 실감했어. 그런데 작품 속 세계를 충격적으로 표현한 자극적인 장면은 문제가 된다던데?

학생 3: 내가 봤던 기사에서도 그 점이 문제가 된다고 하더라고. 사람들이 자극적인 장면이 반복적으로 노출되면 불안감을 느끼고 현실에 대한 회의주의에 빠질 수 있다고.

학생 1: 자극적인 장면이 지금 우리가 사는 세상을 더 부정적으로 보게 만든다는 거구나. 그렇지?

학생 3: 맞아. 자극적인 장면은 메시지를 전달하기 위한 장치일 뿐인데, ㉡ 자극적인 장면이 주는 재미에 빠져서 작품이 담고 있는 메시지를 못 보는 게 문제가 되는 거지.

학생 2: 나는 디스토피아 소설을 찾아 읽어 봤어. 「멋진 신세계」라는 작품인데 과학 기술로 인간의 감정까지 통제하는 사회에 대한 이야기야. 꽤 오래전 작품인데도 작가가 그린 미래상이 대단히 실감나고 정교하게 표현되어서 놀라웠어.

학생 3: ㉢ 어, 나도 그 소설 봤는데, 과학 기술의 발전이 불행을 초래했는데도 사람들이 그걸 깨닫지 못하는 암울한 세상에 대한 이야기야.

학생 2: 오래전 작품인데 요즘에도 많이 읽히는 것은 디스토피아 작품의 인기 현상과 관련이 있는 것 같아.

학생 1: 아까 디스토피아 작품이 담고 있는 메시지에 대해 이야기 하다 말았잖아. 구체적인 메시지가 뭔지 알려 줄래?

학생 3: ㉣ 부정적인 미래상을 통해서 현재의 사회상을 비판한다는 거지.

학생 1: 디스토피아적 미래가 어차피 허구인데 어떻게 현재 사회를 비판한다는 건지 잘 모르겠는데?

학생 3: ㉤ 허구적 미래가 현재를 비판한다는 게 이해가 안 되는 거구나. 디스토피아 작품은 현재의 사회 문제가 극대화되면 미래에 나타날 수 있는 가상의 상황을 실감나게 표현해. 우리는 그걸 보면서 사회가 지닌 문제의 위험성을 미리 깨달을 수 있는 거야.

학생 1: 아, 그러니까 그런 암울한 세상이 오기 전에 경계하자는 메시지를 담고 있는 거구나.

학생 2: 응, 디스토피아 작품의 메시지에 대해 글에서 자세히 설명하면 독자들에 이해에 도움이 되겠다.

학생 1: 그래, 일단 내가 초고를 쓸 테니 나중에 점점 부탁해. 모두들 고마워.

(나)

디스토피아 작품의 인기 몰이가 심상치 않다. 디스토피아를 다룬 영화와 드라마가 흥행하면서 '디스토피아 작품, 전 세계를 사로잡다'와 같은 제목의 기사가 쏟아지고 있다. 사전적 정의에 따르면 디스토피아는 부정적 측면이 극대화된 암울한 미래상이다. 유토피아와 마찬가지로 현실 어디에도 존재하지 않는 세계를 뜻하지만, 긍정적 의미를 지니는 유토피아와 반대로 디스토피아는 부정적 의미를 담고 있다.

디스토피아 작품의 인기 현상에 대해 부정적인 관점을 지닌 사람들은 작품이 주는 불편함을 이야기한다. 디스토피아 작품에서는 어떤 형태로든 일그러지거나 붕괴된 모습으로 세계가 묘사되기 때문이다. 이와 같이 충격적으로 묘사된 자극적인 장면이 반복적으로 노출되면, 불안 심리가 가중되어 현실을 부정적으로 인식하게 되고 결국 회의주의나 절망에 빠질 수 있다고 우려한다.

그러나 디스토피아 작품은 현실의 문제점이 극대화되면 나타날 수 있는 세계를 통해 현실의 문제를 경계하게 하므로 디스토피아 작품의 인기 현상은 긍정적이다. 디스토피아 작품은 과학 기술의 오남용, 핵전쟁, 환경 파괴 등을 소재로, 작가가 기발한 상상력으로 구현한 디스토피아적 세계를 제시한다. 우리는 그러한 세계에 몰입함으로써 암울한 미래상이 도래해서는 안 된다는 점을 깨닫게 된다.

물론 디스토피아 작품의 인기 현상 때문에 자극적으로 묘사된 장면이 초래하는 문제가 부각되어 보일 수 있지만, 이러한 장면은 오히려 무감각하게 받아들이고 있는 현실의 문제점을 강렬하게 자각하도록 하는 필수적인 장치로 보아야 한다. 그리고 이는 주제 의식을 드러내는 데 효과적으로 기여한다. 가령, 디스토피아 작품의 고전이라 할 수 있는 「멋진 신세계」에서는 사람들이 과학 기술을 지나치게 신뢰하다가 오히려 이에 종속당하는 충격적인 미래상을 암울하게 그리고 있다. 하지만 이를 통해 과학 기술에 대한 맹신이 현재 우리 사회가 점검해야 할 문제라는 점을 깨닫게 한다.

디스토피아 작품의 메시지는 우리가 현실의 문제를 인식하여 그 문제가 극대화되지 않도록 경계하게 한다는 점에서 큰 의미가 있다. 그리고 이러한 디스토피아 작품의 인기 현상은 사회를 개선하는 계기가 될 것이므로 이를 긍정적으로 보아야 한다. 디스토피아 작품들이 인기를 얻고 있는 요즘, 디스토피아 작품을 감상하며 현실의 문제를 성찰해 보는 것은 어떨까.

38. 위 대화에서 '학생 1'에 대한 설명으로 적절하지 않은 것은?

- ① 대화 참여자에게 대화의 목적을 밝히며 참여를 유도한다.
- ② 대화 참여자에게 자신이 조사한 내용이 이해되는지 확인한다.
- ③ 대화 참여자에게 자신이 이해한 내용이 맞는지 점검한다.
- ④ 대화 참여자의 발언과 관련해 추가적인 설명을 요청한다.
- ⑤ 대화 참여자와 대화를 진행하면서 자신의 이해를 심화한다.

39. 대화의 흐름을 고려할 때, ㉠~㉤에 대한 이해로 가장 적절한 것은?

- ① ㉠: 앞선 발화 내용에 동의하며 디스토피아 작품의 인기 원인을 보여 주는 사례를 언급하고 있다.
- ② ㉡: 자신의 발언을 부연하며 디스토피아 작품의 메시지가 무엇인지 강조하고 있다.
- ③ ㉢: 대화의 내용을 상기하며 과학 기술 발전에 대한 반대 입장에 동의함을 드러내고 있다.
- ④ ㉣: 질문에 답변하며 부정적인 미래상에 대해 대화 참여자가 잘못 파악한 부분을 바로잡고 있다.
- ⑤ ㉤: 앞선 발화 내용을 재진술하며 디스토피아 작품과 관련하여 상대가 궁금해하는 점을 확인하고 있다.

40. 다음은 '학생 1'이 (가)의 대화 내용을 정리하여 (나)의 글쓰기 계획을 세운 것이다. 글쓰기 계획 중 (나)에 반영되지 않은 것은? [3점]

대화 내용	글쓰기 계획
디스토피아의 정의	사전적 정의를 밝히고 반대 개념을 지닌 단어와 비교하기.....①
디스토피아 작품의 소재	자극적인 표현에 재미를 느끼는 독자의 취향에 문제가 있음을 지적하기.....②
디스토피아 작품의 표현 방식	과학 기술의 오남용, 핵전쟁, 환경 파괴 등으로 소재의 내용을 구체화하기...③
디스토피아 작품의 사례	특정 작품을 예로 들어 작품이 사회적 문제를 환기함을 언급하기.....④
디스토피아 작품의 메시지	디스토피아 작품의 메시지에서 인기 현상의 긍정적 의미를 도출하기.....⑤

41. <조건>을 반영하여 (나)의 제목을 작성한 것으로 가장 적절한 것은?

<조 건>
○ 디스토피아 작품의 주제 의식을 반영하여 글쓴이의 관점을 드러낼 것.
○ 부제에서 비유적 표현을 활용할 것.

- ① 디스토피아란 무엇인가
- 디스토피아 작품의 인기 현상을 진단하다
- ② 디스토피아, 우리 사회의 자화상
- 디스토피아 작품에 드러난 우리의 모습
- ③ 말초 신경을 자극하는 디스토피아 작품
- 묵직한 메시지를 가볍게 다루다
- ④ 디스토피아 작품 열풍, 더 나은 사회를 향한 열망
- 아픈 사회를 들여다보는 거울이 되다
- ⑤ 어디에도 없지만, 어디에나 있는 디스토피아 세상
- 디스토피아 작품을 통한 새로운 세상과의 대화

42. '학생 2'가 다음의 점검 기준에 따라 (나)를 점검한다고 할 때, 그 내용으로 적절하지 않은 것은?

점검 기준	점검 결과 (예/아니오)
• 사회적으로 관심을 가질 만한 사안임을 드러냈는가?	㉠
• 필자가 선택한 관점의 주장을 드러냈는가?	㉡
• 필자가 선택한 관점의 약점을 보완했는가?	㉢
• 필자가 선택하지 않은 관점의 주장도 다루었는가?	㉣
• 필자가 선택하지 않은 관점의 약점을 비판했는가?	㉤

- ① 디스토피아 작품이 흥행하고 이와 관련된 기사가 쏟아지고 있다고 언급한 점을 고려하여 ㉠에 '예'라고 해야지.
- ② 디스토피아 작품이 현실의 문제를 경계하게 하므로 작품의 인기 현상이 긍정적이라고 언급한 점을 고려하여 ㉡에 '예'라고 해야지.
- ③ 우려에도 불구하고 자극적인 장면이 현실의 문제점을 자각하게 하는 필수적인 장치라고 언급한 점을 고려하여 ㉢에 '예'라고 해야지.
- ④ 디스토피아 작품이 회의주의에 빠지게 하므로 작품의 인기 현상이 부정적이라고 언급한 점을 고려하여 ㉣에 '예'라고 해야지.
- ⑤ 충격적인 묘사에 반복적으로 노출되면 현실의 문제점을 무감각하게 받아들이게 된다고 언급한 점을 고려하여 ㉤에 '예'라고 해야지.

제 1 교시

국어 영역(언어와 매체)

[35~36] 다음 글을 읽고 물음에 답하시오.

음운은 단어의 뜻을 변별하는 데 사용되는 소리로 언어마다 차이가 있다. 예컨대 국어에서는 음운으로서 ‘ㅅ’과 ‘ㅆ’을 구분하지만 영어에서는 구분하지 않는다. 음운이 실제로 발음되기 위해서는 발음의 최소 단위인 음절을 이뤄야 하는데 음절의 구조도 언어마다 다르다. 국어는 한 음절 내에서 모음 앞이나 뒤에 각각 최대 하나의 자음을 둘 수 있지만 영어는 ‘spring[sprɪŋ]’처럼 한 음절 내에서 자음군이 형성될 수 있다.

음운은 그 자체로는 뜻이 없다. 음운이 하나 이상 모여 뜻을 가지면 의미의 최소 단위인 형태소가 된다. 그리고 우리는 이러한 형태소를 결합하여 단어를 만들고 말을 한다. 이때 ㉠ 형태소와 형태소가 만나는 경계에서 음운이 다양하게 배열되고 발음이 결정되는데, 여기에 음운 규칙이 관여한다. 예컨대 국어에서는 ‘국물[궁물]’처럼 ‘파열음-비음’ 순의 음운 배열이 만들어지면, 파열음은 동일 조음 위치의 비음으로 교체된다. 그런데 이런 음운 규칙도 모든 언어에 적용되는 것은 아니어서 영어에서는 ‘nickname[nɪkneɪm]’처럼 ‘파열음(k)-비음(n)’이 배열되어도 비음화가 일어나지 않는다.

이러한 음운, 음절 구조, 음운 규칙은 말을 할 때뿐만 아니라 말을 들을 때도 작동한다. 이들은 말을 할 때는 발음을 할 수 있게 만드는 재료, 구조, 방법이 되고, 말을 들을 때는 말소리를 분류하고 인식하는 틀이 된다. 예컨대 ‘국’과 ‘밥’이 결합한 ‘국밥’은 된소리되기가 적용되어 늘 [국빡]으로 발음되지만, 우리는 이것을 ‘빡’이 아니라 ‘빡’과 관련된 것으로 인식한다. 그 이유는 [국빡]을 들을 때 된소리되기가 인식의 틀로 작동하여 된소리되기 이전의 음운 배열인 ‘국밥’으로 복원되기 때문이다. 더불어 외국어를 듣는 상황을 생각해 보자. 국어의 음절 구조와 맞지 않는 소리를 듣는다면 국어의 음절 구조에 맞게 바꾸고, 국어에 없는 소리를 듣는다면 국어에서 가장 가까운 음운으로 바꾸어 인식하게 된다. 영어 단어 ‘bus’를 우리말 음절 구조에 맞게 2음절로 바꾸고, ‘b’를 ‘ㅃ’ 또는 ‘ㅍ’으로 바꾸어 [버쓰]나 [빠쓰]로 인식하는 것이 그 예이다.

35. 윗글을 통해 추론한 내용으로 적절하지 않은 것은?
- ① 국어 음절 구조의 특징을 고려하면 ‘뫼[목]’의 발음에서 음운이 탈락하는 것을 이해할 수 있겠군.
 - ② 국어 음운 ‘ㄹ’은 그 자체에는 뜻이 없지만, ‘갈 곳’의 ‘ㄹ’은 어미로 쓰이고 있으므로 뜻을 가진 최소 단위가 되겠군.
 - ③ 국어에서 ‘밥만 있어’의 ‘밥만[밤만]’을 듣고 ‘밤만’으로 알았다면 그 과정에서 비음화 규칙이 인식의 틀로 작동했겠군.
 - ④ 영어의 ‘spring’이 국어에서 3음절 ‘스프링’으로 인식되는 것은 국어 음절 구조 인식의 틀이 제대로 작동한 결과이겠군.
 - ⑤ 영어의 ‘vocal’이 국어에서 ‘보컬’로 인식되는 것은 영어 ‘v’와 가장 비슷한 국어 음운이 ‘ㅃ’이기 때문이겠군.

36. ㉠의 위치에서 음운 변동이 일어난 예만을 <보기>에서 고른 것은?

- <보 기>
- | | | |
|----------|------------|----------|
| ㉠ 앞일[암닐] | ㉡ 장미꽃[장미꼴] | ㉢ 냥고[너코] |
| ㉣ 걱정[걱쩍] | ㉤ 굳이[구지] | |

- ① ㉠, ㉡, ㉢
- ② ㉠, ㉢, ㉤
- ③ ㉠, ㉣, ㉤
- ④ ㉡, ㉢, ㉣
- ⑤ ㉡, ㉣, ㉤

37. <보기 1>을 참고하여 <보기 2>에서 밑줄 친 부분을 중심으로 ㉠~㉤을 이해한 내용으로 적절하지 않은 것은?

<보기 1>

객체 높임은 일반적으로 주체가 목적어나 부사어로 지시되는 대상인 객체보다 지위가 낮을 때 어휘적 수단이나 문법적 수단으로써 객체를 높이 대우하는 것이다. 전자는 **객체 높임의 동사**(‘송-’, ‘아뢰-’ 등)를 쓰는 방법이고, 후자는 **객체 높임의 조사**(‘씨’, ‘께’)를 쓰는 방법과 **객체 높임의 선어말 어미**(‘-습-’ 등)를 쓰는 방법이다. 중세 국어에서는 이 세 가지 방법을 다 썼으나 현대 국어에서는 객체 높임의 선어말 어미를 쓰지 않는다. 다음에서 중세 국어와 현대 국어를 비교해 보면 이를 확인할 수 있다.

이 말 다 송고 부터씨 禮數^{ᄒᆞ}습고
 [이 말 다 아뢰고 부처^{ᄒᆞ}께 절 올리고]

- <보기 2>
- ㉠ 나도 이제 너희 스승니를 보습고져 ᄒᆞ노니
 [나도 이제 너희 스승님을 뵈고자 하니]
 - ㉡ 須達이 舍利弗의 가 [수달이 사리불^{ᄒᆞ}게 가서]
 - ㉢ 내 이제 世尊의 송노니 [내가 이제 세존^{ᄒᆞ}께 아뢰니]
 - ㉣ 여보, 당신이 이모님께 어머님 모시고 갔었어?
 - ㉤ 선생님께서 그 아이에게 다친 덴 없는지 여쭈 보셨다.

- ① ㉠: 어휘적 수단으로 객체인 ‘너희 스승님’을 높이 대우하고 있다.
- ② ㉡: 문법적 수단으로 객체인 ‘舍利弗(사리불)’을 높이 대우하고 있다.
- ③ ㉢: 조사 ‘씨’와 동사 ‘송노니’는 같은 대상을 높이기 위해 쓰이고 있다.
- ④ ㉣: 조사 ‘께’와 동사 ‘모시고’는 서로 다른 대상을 높이기 위해 쓰이고 있다.
- ⑤ ㉤: 주체와 객체의 관계를 고려하면 동사 ‘여쭈’의 사용은 부적절하다.

[40~43] (가)는 텔레비전 뉴스이고, (나)는 이를 바탕으로 교내에 게시하기 위해 동아리에서 만든 포스터이다. 물음에 답하시오.

(가)

진행자: 생활 속 유용한 경제 뉴스를 알려 드리는 시간이죠. 경제 뉴스 톡, 김 기자. ㉔ 요즘 화제가 되고 있는 제도에 대해 알려 주신다면서요?

기자: 네. 한국〇〇공단에서 실시하는 '탄소 중립 실천 포인트 제도'를 소개해 드리겠습니다. ㉕ 일상 속 작은 노력으로 탄소 중립을 실천하고 포인트도 받을 수 있는 제도인데요,

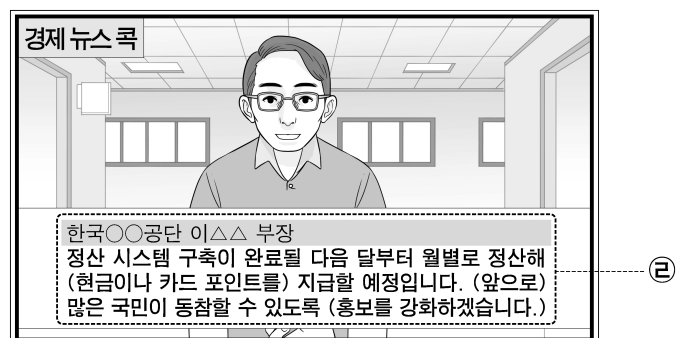


제도 실시 후 석 달 만에 가입자 십만 명을 돌파했습니다. 기후 위기를 심각하게 여기고 친환경 생활을 실천하려는 국민들이 그만큼 많았던 뜻이겠죠. ㉖ 자, 그럼 구체적으로 어떻게, 얼마나 받을 수 있는지 궁금하실 텐데요. 일단 이 포인트를 받으려면 누리집에 가입해야 합니다.



누리집에 가입해서 각종 탄소 중립 활동을 실천하면 연간 최대 칠만 원까지 포인트를 받을 수 있습니다. 대형 마트에서 종이 영수증 대신 전자 영수증으로 받으면 백 원, 배달 음식 주문할 때 일회 용기 대신 다회 용기를 선택하면 천 원, 세제나 화장품 살 때 빈 통을 가져가 다시 채우면 이천 원, 무공해차를 대여하면 오천 원이 적립됩니다. ㉘ 한국〇〇공단 관계자의 말을 들어 보겠습니다.

관계자: 정산 시스템 구축이 완료될 다음 달부터 월별로 정산해 지급할 예정입니다. 많은 국민이 동참할 수 있도록...



기자: 기존의 탄소 포인트 제도와 더불어 이 제도가 국민들의 탄소 줄이기 생활화에 이바지할 수 있을지 주목됩니다.

진행자: 그렇군요. ㉔ 많은 국민이 동참해야 효과가 있는 제도인 만큼 참여도를 높이는 게 중요하겠네요. 오늘 준비한 소식은 여기까지입니다. 시청자 여러분, 고맙습니다.

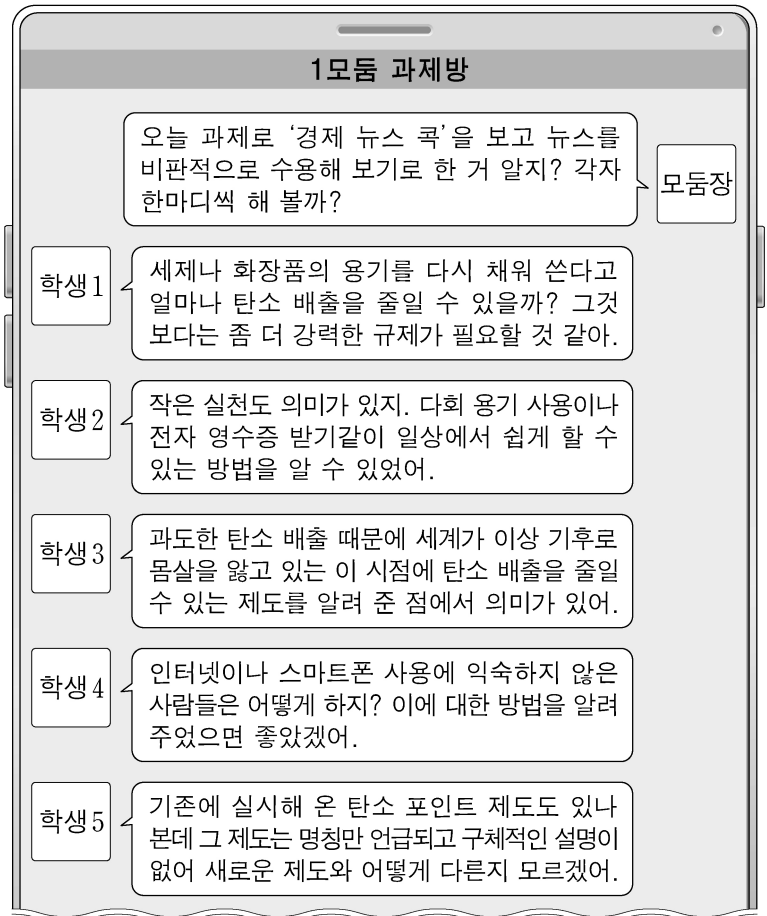


(나)



40. ㉑~㉔에 대한 이해로 적절하지 않은 것은?
- ① ㉑은 글자의 크기와 굵기를 달리하여 보도의 주요 제재를 부각하였다.
 - ② ㉒은 기자의 발화 내용을 의문형으로 요약 진술하여 시청자의 이해를 돕고자 하였다.
 - ③ ㉓은 기자의 발화와 관련된 내용을 보충하여 정보의 구체성을 강화하였다.
 - ④ ㉔은 관계자의 발화에서 생략된 내용을 보완하여 의미를 정확하게 전달하였다.
 - ⑤ ㉔은 이후에 방영될 프로그램에 대한 정보를 제시하여 이에 대한 시청자의 관심을 유도하였다.
41. ㉕~㉗에 대한 설명으로 가장 적절한 것은?
- ① ㉕: 보조 용언 '있다'를 사용해 제도가 지속적으로 진행됨을 표현하였다.
 - ② ㉖: 보조사 '도'를 사용해 제도의 장단점을 아우르고자 하는 의도를 표현하였다.
 - ③ ㉗: 감탄사 '자'를 사용해 시청자의 해당 누리집 가입을 재촉하려는 의도를 표현하였다.
 - ④ ㉕: 선어말 어미 '-겠-'을 사용해 제도 시행 관련 정보를 관계자가 언급할 것이라는 추측을 표현하였다.
 - ⑤ ㉖: 의존 명사 '만큼'을 사용해 많은 국민이 동참해야 효과가 있는 제도라는 점이 이어지는 내용의 근거임을 표현하였다.

42. (가)를 시청한 학생들의 휴대전화 대화방의 내용이다. 학생들의 수용 태도에 대한 설명으로 적절하지 않은 것은? [3점]



- ① 학생 1은 보도에서 제시한 실천 항목의 효과에 주목해 제도의 실효성 측면을 부정적으로 판단하였다.
 - ② 학생 2는 일상에서 쉽게 할 수 있는 방법을 제시한 점에 주목해 제도의 실천 용이성 측면을 긍정적으로 판단하였다.
 - ③ 학생 3은 제도의 시행이 현재의 문제 해결에 필요하다는 점에 주목해 보도의 시의성 측면을 긍정적으로 판단하였다.
 - ④ 학생 4는 누리집 접근에 어려움을 겪는 사람에 주목해 제도의 실현 가능성 측면을 부정적으로 판단하였다.
 - ⑤ 학생 5는 기존 제도의 세부 내용을 설명하지 않은 점에 주목해 보도 내용의 충분성 측면을 부정적으로 판단하였다.
43. (나)의 정보 구성 및 제시 방식에 대한 이해로 적절하지 않은 것은?
- ① (가)에 제시된 제도의 실천 항목 중 청소년이 일상에서 실천할 수 있는 것을 선별하여 제시하였군.
 - ② (가)에 제시된 누리집 주소와 함께 QR코드를 제시하여 누리집에 접속할 수 있는 경로를 추가하였군.
 - ③ (가)에 제시된 제도의 개인적 혜택을 시각적으로 표현하기 위해 돈과 저금통의 이미지를 활용하였군.
 - ④ (가)에 제시된 가입자 증가 현황 이외에 증가 원인을 추가하여 제도 가입자가 지닌 환경 의식을 표현하였군.
 - ⑤ (가)에 제시된 수용자보다 수용자 범위를 한정하고 생산자를 명시하여 메시지 전달의 주체와 대상을 표현하였군.

국어

1	①	2	⑤	3	④	4	①	5	③
6	④	7	①	8	②	9	③	10	②
11	②	12	③	13	④	14	⑤	15	③
16	④	17	②	18	④	19	③	20	④
21	②	22	⑤	23	②	24	②	25	①
26	①	27	②	28	③	29	④	30	⑤
31	②	32	③	33	④	34	⑤		

화법과 작문

								35	②
36	①	37	②	38	②	39	⑤	40	②
41	④	42	⑤	43	③	44	④	45	⑤

언어와 매체

								35	③
36	②	37	①	38	②	39	③	40	②
41	⑤	42	④	43	④	44	⑤	45	③